



## BOLETIM DIÁRIO DE MONITORAMENTO DE EVENTOS HIDROMETEOROLÓGICOS CRITICOS DO ESTADO DE RONDÔNIA



**Porto Velho, 03 de abril de 2023.  
Versão 2.0**



**Marcos José Rocha dos Santos**

Governador do Estado de Rondônia

**Marco Antônio Ribeiro de Menezes Lagos**

Secretário de Estado do Desenvolvimento Ambiental

**Gilmar Oliveira de Souza**

Secretário Adjunto da Secretaria de Estado do Desenvolvimento Ambiental – SEDAM

**Hueriqui Charles Lopes Pereira**

Diretor Executivoda Secretaria de Estado do Desenvolvimento Ambiental – SEDAM

**Guilherme Vilela**

Coordenadoria de Geociências– COGEO/SEDAM  
(Coordenador)

**Daniely da Cunha Oliveira Santanna**

Coordenadoria de Recursos Hídricos – COREH/SEDAM  
(Coordenadora)

**Organizadores**

Fábio Adriano Monteiro Saraiva (Meteorologista, M.Sc. – COGEO/SEDAM)

Miguel Penha (Engenheiro Agrônomo MSc – COREH/SEDAM)

CEL BM Gilvander Gregório de Lima

**Equipe Técnica da Sala de Situação**

Fábio Adriano Monteiro Saraiva (Meteorologista, M.Sc. – COGEO/SEDAM)

Miguel Penha (Engenheiro Agrônomo MSc – COREH/SEDAM)

Adailton Patrício Paulino, (Eng.Florestal - Chefe de Segurança de Baragens COREH/SEDAM)

Fernando Andriolo (Engenheiro Agrícola - Manutenção das PCDs/SEDAM)

Charlles da Silva Barata (MSc – Geografo - Monitoramento e Banco de Dados– COMRAR/SEDAM)

Raíza Aparecida Roberta da Silva (Queimadas, Focos de Calor e Incêndios Florestais - COGEO/SEDAM)

Thatyellen Edyte Alves da Silva Rufino (Geografo - COGEO/SEDAM)

Guilherme Vilela (Desmatamento e Queimadas– COGEO/SEDAM)

Wanerson Freitas Coelho (Geografo - COGEO/SEDAM)

Raimundo Xavier Costa (Técnico Desenhista – Manutenção das PCDs/SEDAM)

Parceria



SISTEMA DE PROTEÇÃO  
DA AMAZÔNIA - SIPAM



RONDÔNIA. Secretaria de Estado do Desenvolvimento Ambiental (SEDAM). Boletim Diário de Monitoramento de Eventos Hidrológicos Críticos do Estado de Rondônia. SEDAM, Porto Velho, 2022.

1. Meteorologia; 2. Hidrologia; 3. Inundação; 4. Seca



## 1. DEFINIÇÃO DO ESTADO DE ALERTA E DETERMINAÇÃO DAS COTAS DE INUNDAÇÃO E EMERGENCIAS

As cotas de referências (de alerta, inundação e emergência), neste boletim, corresponde a um estado de alerta (alerta alto, médio, baixo e sem alerta) que levava a procedimentos diferenciado no no protocolo diário da Sala de situação, visando atender o acordo de cooperação técnica firmado entre a SEDAM e a DEFESA CIVIL DO ESTADO e atender melhor a população e parceiros. A determinação destas cotas de referências são definidas pela da defesa civil do Estado, e/ou baseada em resultados estatístico envolvendo curvas de permanências e tempo de recorrência (TR) das cotas média, máxima e mínima dos cursos de água, que estabelecem risco a inundação aos principais aglomerados urbanos do Estado de Rondônia.

Para classificar a recorrência de inundações e definir as cotas de referências para eventos hidrológicos crítico neste boletim foi estabelecido a seguinte metodologia:

1 - A avaliação da recorrência e magnitude de eventos de cheia é baseada na teoria estatística por meio de cálculos aplicados sobre a base de dados de série histórica de estações hidrometeorológicas. Os cálculos estatísticos tiveram como fonte os dados de cota (ou nível) obtidos da série histórica das estações hidrometeorológicas de responsabilidade da Agência Nacional de Águas e operada pelo Serviço Geológico do Brasil (CPRM), que se encontra localizada no Estado de Rondônia e cadastrada na rede hidrométrica nacional. Vale ressaltar que através do PROGESTÃO o governo do Estado de Rondônia por meio da SEDAM passou a compor este sistema de monitoramento.

2 – Adotar as cotas de referências solicitada pela Defesa Civil do Estado e Corpo de Bombeiros Militar por meio do documento sei processo nº 004.536579/2019-22. Quando possível associar a metodologias estatísticas.

3 – Análise espacial da localização do terreno: Utilizando técnicas de geoprocessamento, ferramentas de SIG e trabalho de campo, identificar as áreas, por meio das cotas de recorrência para 1, 3, 5, 10 e 25 anos, correlacionar às linhas de inundações traçando a partir do Modelo Digital do Terreno (MDT).

Análise hidrológica do tempo de recorrência: Estatisticamente, o tempo de recorrência de um evento é definido como o inverso da probabilidade excedente (Tucci 1993). Assim, o inverso do período de retorno - ou recorrência ( $1/T$ ) é a probabilidade de um evento ser igualado ou superado em um ano qualquer.

Para cálculo da probabilidade ( $p$ ) aplicou-se o método estatístico de Gumbel, onde a mesma é definida como:

$$p = 1 - e^{-e^{-y}}, \text{ onde}$$

$e$  = base dos logaritmos neperianos;  $e$



y = variável reduzida.

A variável reduzida de Gumbel utiliza dois parâmetros estatísticos da série histórica: a média das máximas e o desvio padrão da amostra, sendo calculado pela equação a seguir.

$y = (X - X_m + 0,45S_q) / (0,7797 \cdot S_q)$ , onde

X = evento a ser superado;

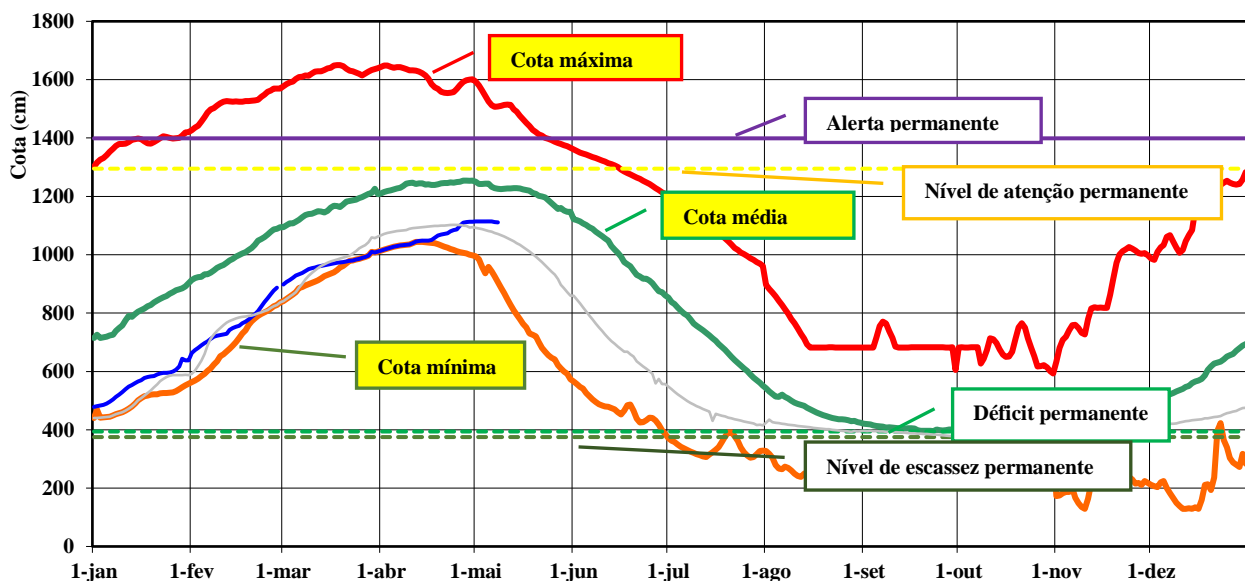
X<sub>m</sub> = média das máximas anuais

S<sub>q</sub> = desvio padrão das máximas.

Portanto neste boletim apenas Porto Velho e Ji-Paraná apresentam cotas altimétricas e de referências provenientes do modelo digital do terreno e estudo de mancha de inundação; tais resultados e metodologias estão detalhadas em notas técnicas. As demais estações neste boletim foram resultadas de cálculos estatísticos e informações cedida pela defesa civil do Estado.

## 2. INSTRUÇÕES OPERACIONAIS

Leitura do gráfico de cotas :



**Gráfico** - Descrição do conteúdo do gráfico, referente às estações fluviométricas instaladas nos cursos de água que estabelecem risco a inundação aos principais aglomerados urbanos do Estado de Rondônia.

**Fonte:** Organizado pela Sala de Situação - SEDAM com base nos dados disponíveis em: <http://mapas-hidro.ana.gov.br>



Os estados de alerta estão classificados de acordo com o comportamento das cotas dos cursos de água, os quais estão estabelecidos pela nomenclatura que segue:

- Quando a cota monitorada estiver próximo a cota máxima, descrita no gráfico (Figura), se denominará **alerta máximo de inundação**;
- O **alerta médio**, quando a cota monitorada estiver, muito acima da média;
- Será **Alerta Baixo**, quando a cota monitorada estiver acima da cota média;
- **Sem Alerta** quando a cota se matem na **média histórica**.

Enfim, os estados de alerta baseados pelas cotas de referências, e suas ações relacionadas estão descritos no quadro a seguir:

#### Definição das ações diante cada estados de alerta:

<b>Emergência para inundação</b>	Estado de alerta máximo - monitoramento intensivo da precipitação e fluviométrico a nível horário se possível e análise de imagens de satélite meteorológicos em tempo real. Previsões de tempo ao longo do período. Envio boletins de alerta quando necessário.
<b>Alerta para inundação</b>	Estado de alerta - Acompanhamento constante dos índices e previsões pluviométricas e fluviométricas. Previsões de tempo para 24 hs e análise das imagens de satélites meteorológicos em tempo real. Enviar boletins de alerta contendo tais resultados.
<b>Atenção para inundação</b>	Estado de atenção - envios de alertas contendo panorama atual e possíveis tendências baseadas em indicadores meteorológicos e hidrológicos.
<b>Normal</b>	Boletins e ou relatórios de cunho informativo
<b>Escassez hídrica</b>	Estado de alerta para seca relativa - Acompanhamento constante dos índices e previsões pluviométricas e fluviométricas. Monitorar regiões que apresentam histórico de baixa disponibilidade hídrica no período de estiagem.
<b>Déficit hídrica</b>	Estado de atenção para seca - envios de alertas contendo panorama atual e possíveis tendências baseadas em indicadores meteorológicos e hidrológicos.





### 3. ESTAÇÃO FLUVIOMÉTRICA PRÍNCIPE DA BEIRA - CÓDIGO 15200000

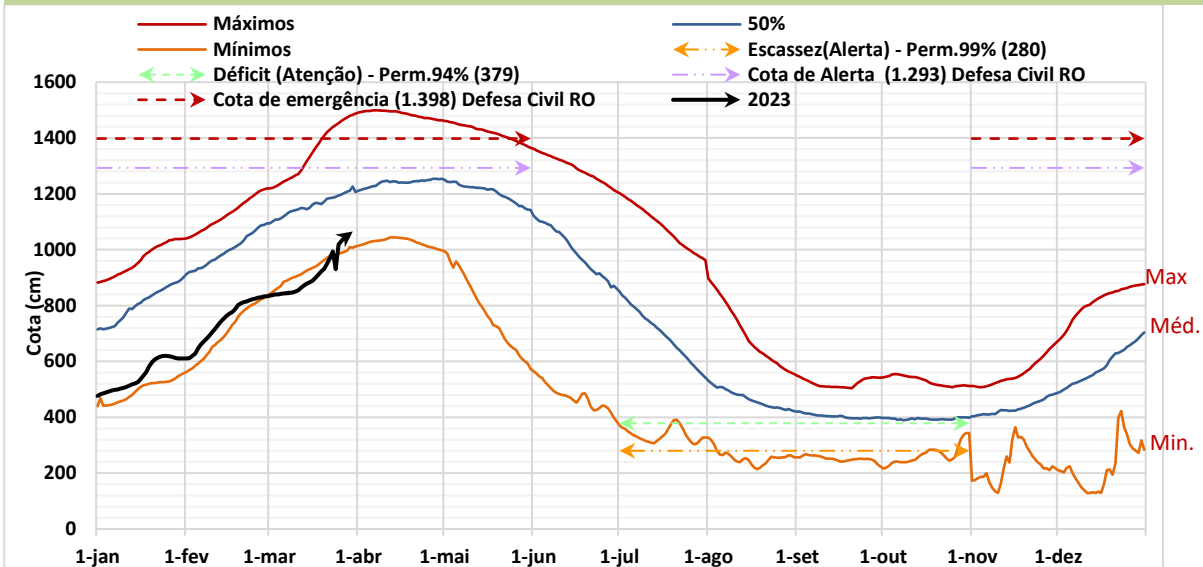
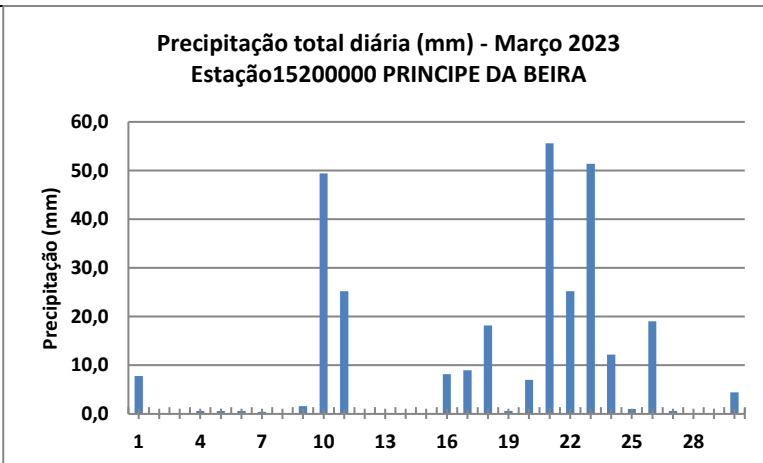


Gráfico 1- Monitoramento diário da cota do rio Guaporé, na coordenada geográfica de latitude 12,4267ºleste e longitude 64,4253º oeste, município de Costa Marques/RO - Série histórica 1968 a 2017.

Fonte: organizado pela Sala de Situação - SEDAM com base nos dados disponíveis em: <http://mapas-hidro.ana.gov.br>

#### ANÁLISE TÉCNICA

OBS: No dia 03/04/2023, as 11hs30min, as águas do Rio Guaporé na Estação Príncipe da Beira, em Costa Marques, se encontram no nível 10,99 m. Esta a 1,94 m abaixo da **cota de alerta para inundação, definida em 12,93 m**. De acordo com a série histórica para o período referente ao dia 03/04/2023, o nível máximo é de 14,95 m e o médio é de 12,18 m, **ou seja, se encontra, a 3,96 m abaixo do nível máximo e a 1,19 m abaixo da cota média histórica**.



#### ANÁLISE SIMPLIFICADA:

No dia 03/04/2023, o Rio Guaporé, na Estação Costa Marques, de acordo com o Gráfico 1, se encontra a 1,19 m abaixo da **cota média histórica**.

O acumulado mensal de precipitação entre os dias 01 a 31 de março de 2023 foi registrado 298,2 mm de chuvas (Gráficos 1.1), portanto 18% acima da média mensal histórica (250,7 mm). portanto 18% acima da média mensal

Gráfico 1.1- Monitoramento da precipitação total diária (mm), na estação pluviométrica Príncipe da Beira – código 01264000. Total mensal :

Fonte: organizado pela Sala de Situação - SEDAM com base nos dados disponíveis em: 1) <http://mapas-hidro.ana.gov.br> ; 2) <http://sinda.cm2.inpe.br/PCD/SITE/novo/site/cidades.php?uf=RO>; 3) <http://www.sedam.ro.gov.br/index.php/simego>





#### 4. ESTAÇÃO FLUVIOMÉTRICA GUAJARÁ-MIRIM - CÓDIGO 15250000

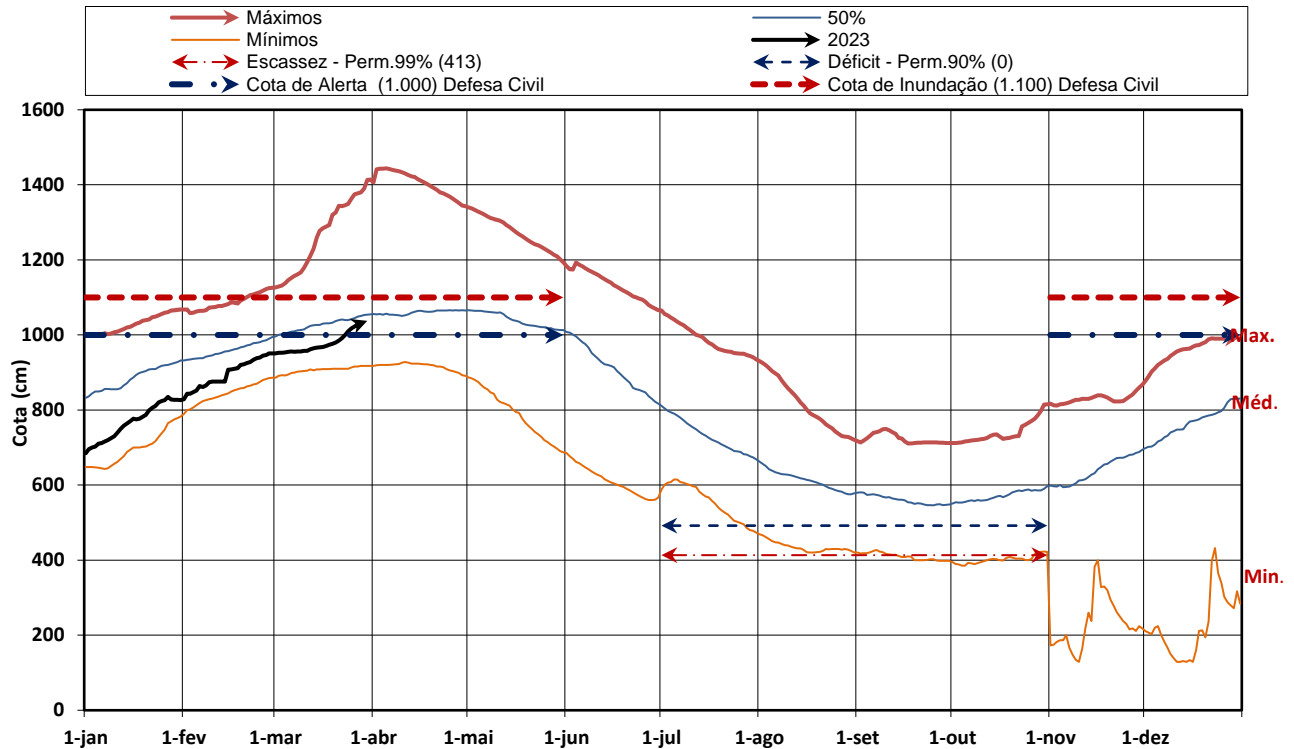
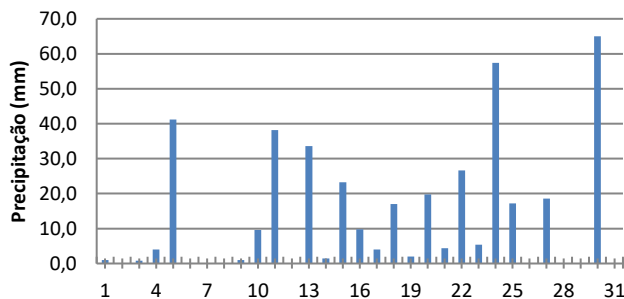


Gráfico2- Monitoramento diário da cota do rio Mamoré, na coordenada geográfica de latitude 10,7925º leste e longitude 65,3478º oeste, município de Guajará-Mirim /RO - Série histórica 1970 a 2017.

#### ANÁLISE TÉCNICA:

**OBS: De acordo com a cota do dia 03/04/2023, as 11hs30min as águas do Rio Mamoré na Estação Guajará-Mirim se encontram no nível 10,63 m. Está a 63 cm acima da cota de alerta para inundação, definida em 10 m. De acordo com a série histórica para o período referente ao dia 03/04/2023, o nível máximo é de 14,43 m e o médio é de 10,56m, ou seja, se encontra a 3,80 m abaixo do nível máximo e a 7 cm acima do nível médio.**

Precipitação total diária (mm) - Março 2023  
Estação: 15250000 GUAJARÁ-MIRIM



#### ANÁLISE SIMPLIFICADA:

No dia 03/04/2023, o rio Mamoré na Estação Guajará-Mirim, de acordo com o Gráfico 2, está ligeiramente acima (7 cm) da cota média histórica do período, com tendência de elevação.

Quanto a precipitação, no período de 01 a 31 de março foi registrado acumulado de precipitação de 401,4 mm (Gráficos 1.1), portanto a 51% acima da cota média mensal histórica (264 mm)

Gráfico 2.1 - Monitoramento da precipitação total diária, na estação fluviométrica Guajará-mirim – código 01065002

Fonte: organizado pela Sala de Situação - SEDAM com base nos dados disponíveis em: 1) <http://mapas-hidro.ana.gov.br> ; 2) <http://sinda.crn2.inpe.br/PCD/SITE/novo/site/cidades.php?uf=RO>; 3) <http://www.sedam.ro.gov.br/index.php/simego>



## 5. ESTAÇÃO HIDROMETEOROLÓGICA PORTO VELHO - CÓDIGO 15400000

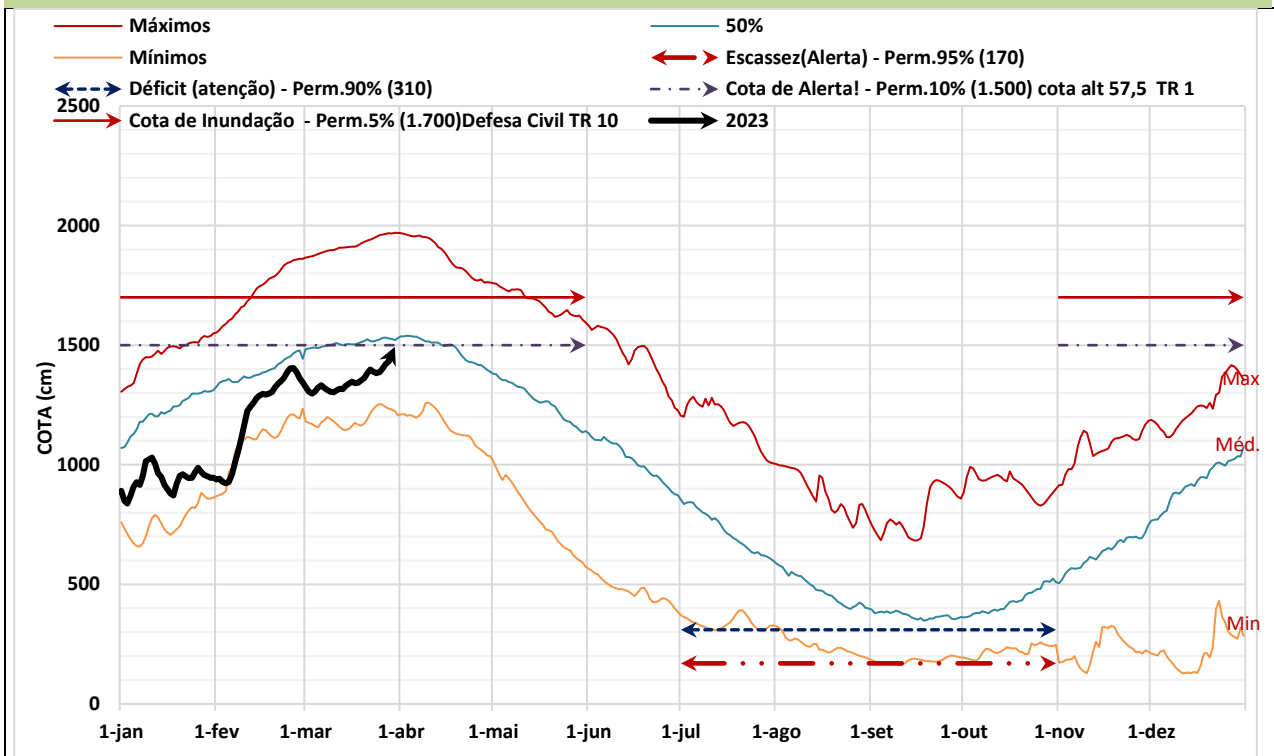
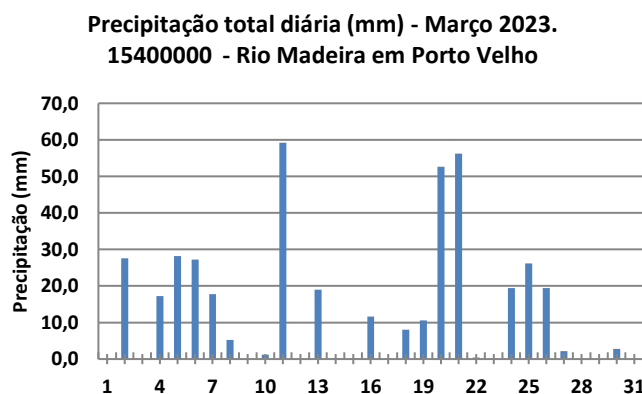


Gráfico 3 - Monitoramento diário da cota do rio Madeira, na coordenada geográfica de latitude -8,7483 leste e longitude -63,9169 oeste, Ponte Br-319, Porto Velho/RO.

Fonte: organizado pela Sala de Situação - SEDAM com base nos dados da série histórica 1971 – 2017 disponíveis em: <http://mapas-hidro.ana.gov.br>

### ANÁLISE TÉCNICA (período seco)

**OBS:** No dia 03/04/2023, as 11hs15min, as águas do Rio Madeira, na Estação Porto Velho, se encontram no nível de 15,60 m, ou seja, está a 60 cm acima da cota de alerta para inundação, definida em 15 m. De acordo com a cota da série histórica para o período, do dia 03/04/2023, o nível máximo é de 19,61 m e o médio é de 15,39 m; ou seja, se encontra a 4,01 m abaixo do nível máximo e a 21 cm acima do nível médio.



### ANÁLISE SIMPLIFICADA

No dia 03/04/2023 o Rio Madeira na Estação de Porto Velho, de acordo com o Gráfico 3, está acima (21 cm) da cota média histórica do período.

O acumulado de precipitação do dia 01 a 31 de março de 2023 foi registrado 385 mm de chuvas portanto a 27 % acima da média mensal histórica de precipitação (302 mm).

Gráfico 3.1- Monitoramento da precipitação total diária, na estação pluviométrica Porto Velho - código 863008. Fonte: organizado pela Sala de Situação - SEDAM com base nos dados disponíveis em: 1) <http://mapas-hidro.ana.gov.br>; 2) <http://sinda.crn2.inpe.br/PCD/SITE/novo/site/cidades.php?uf=RO>; 3) <http://www.sedam.ro.gov.br/index.php/simego>





## 6. ESTAÇÃO HIDROMETEOROLÓGICA SANTA ISABEL - CÓDIGO 15550000

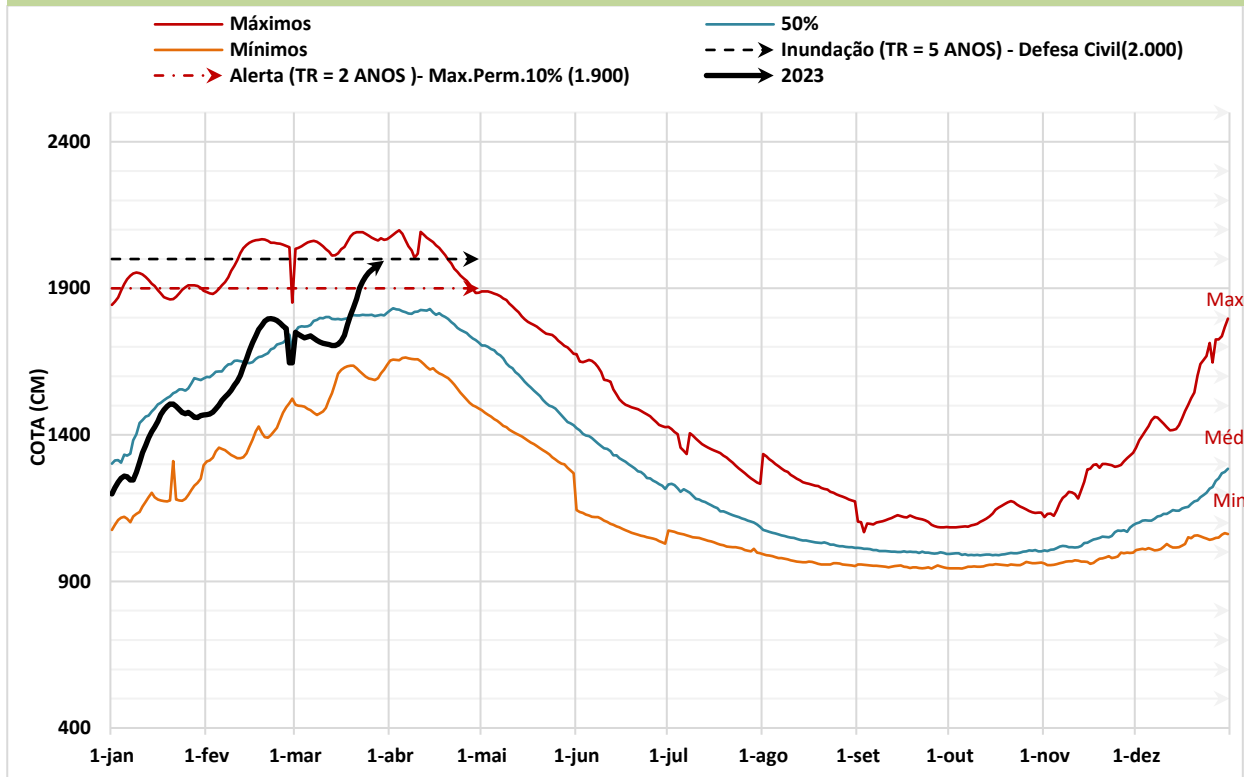


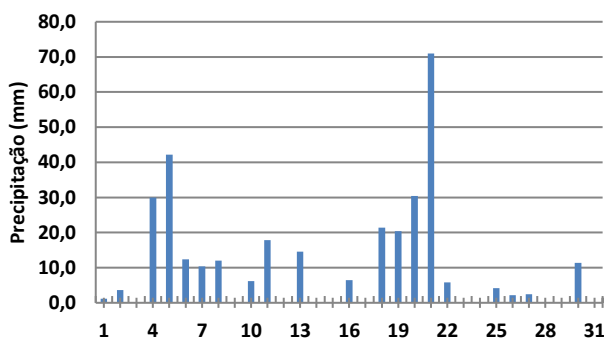
Gráfico 4 - Monitoramento diário da cota do rio Candeias, na coordenada geográfica de latitude -8,7986leste e longitude -63, oeste, Br-364 Candeias do Jamari /RO.

Fonte: organizado pela Sala de Situação - SEDAM com base nos dados da série histórica 1971 – 2017 disponíveis em: <http://mapas-hidro.ana.gov.br>

### ANÁLISE TÉCNICA (Período seco)

**OBS:** No dia 03/04/2023, as 11hs30min, as águas do Rio Candeias, na Estação Santa Isabel, se encontram no nível de 20,0 m; ou seja a 1,0 m acima da cota de atenção para inundação definida, em 19 m. De acordo com a série histórica para o período, dia 03/04/2023, o nível máximo é de 20,92 e o médio 18,28 m, ou seja, está a 92 cm abaixo do nível máximo e a 1,72 m acima do nível médio.

### Precipitação total diária (mm) - março 2016.



### ANÁLISE SIMPLIFICADA:

No dia 03/04/2023, O nível do Rio Candeias, na Estação de Santa Isabel, em Candeias do Jamari, segundo o Gráfico 4, está a 1,72 m acima da cota média histórica do período, com tendência a elevação.

### ATENÇÃO PARA INUNDAÇÃO

O acumulado mensal de precipitação do dia 1 a 31 de março de 2023 está sendo de 327,0 mm (Gráficos 4.1).

Gráfico 4.1- Monitoramento da precipitação total diária, na estação pluviométrica Candeias do Jamari - código 00863004

Fonte: organizado pela Sala de Situação - SEDAM com base nos dados disponíveis em: 1) <http://mapas-hidro.ana.gov.br> ; 2) <http://sinda.crn2.inpe.br/PCD/SITE/novo/site/cidades.php?uf=RO>; 3) <http://www.sedam.ro.gov.br/index.php/simego>



## 7. ESTAÇÃO FLUVIOMÉTRICA ARIQUEMES - CÓDIGO 15400000



Fonte: organizado pela Sala de Situação - SEDAM com base nos dados da série histórica 1971 – 2017, disponíveis em: <http://mapas-hidro.ana.gov.br>  
Gráfico 5- Monitoramento diário da cota do rio Jamari, na coordenada geográfica de latitude 9,9256 leste e longitude 63,0714 oeste, Ponte Br-421, Ariquemes/RO.

### ANÁLISE TÉCNICA

**OBS:** No dia 03/04/2023, às 11 hs, as águas do Rio Jamari, na Estação Ariquemes, **se encontram no nível de 6,64 m, ou seja; está a 3,36 m abaixo da cota de alerta para inundação, definida em 10 m. De acordo com a série histórica para o referido período, dia 03/04/2023, o nível Máximo é de 10,14 m e o médio é de 7,36 m; ou seja, se encontra a 3,50 m abaixo da cota máxima e a 72 cm abaixo da cota média histórica.**

Precipitação total diária (mm) - Março 2023.

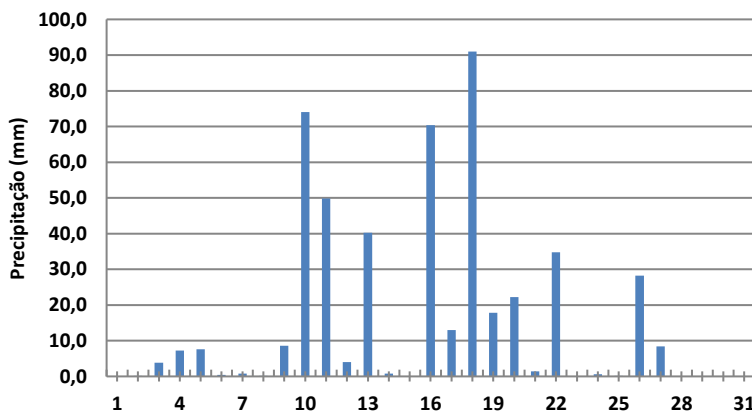


GRÁFICO 5.1 monitoramento da precipitação total diária, na estação pluviométrica Ariquemes, na ponte do rio Jamari, Br-421, em Ariquemes - RO.

Fonte: organizado pela Sala de Situação - SEDAM com base nos dados disponíveis em: 1) <http://mapas-hidro.ana.gov.br> ; 2) <http://sinda.cm2.inpe.br/PCD/SITE/novo/site/cidades.php?uf=RO>; 3) <http://www.sedam.ro.gov.br/index.php/simego>

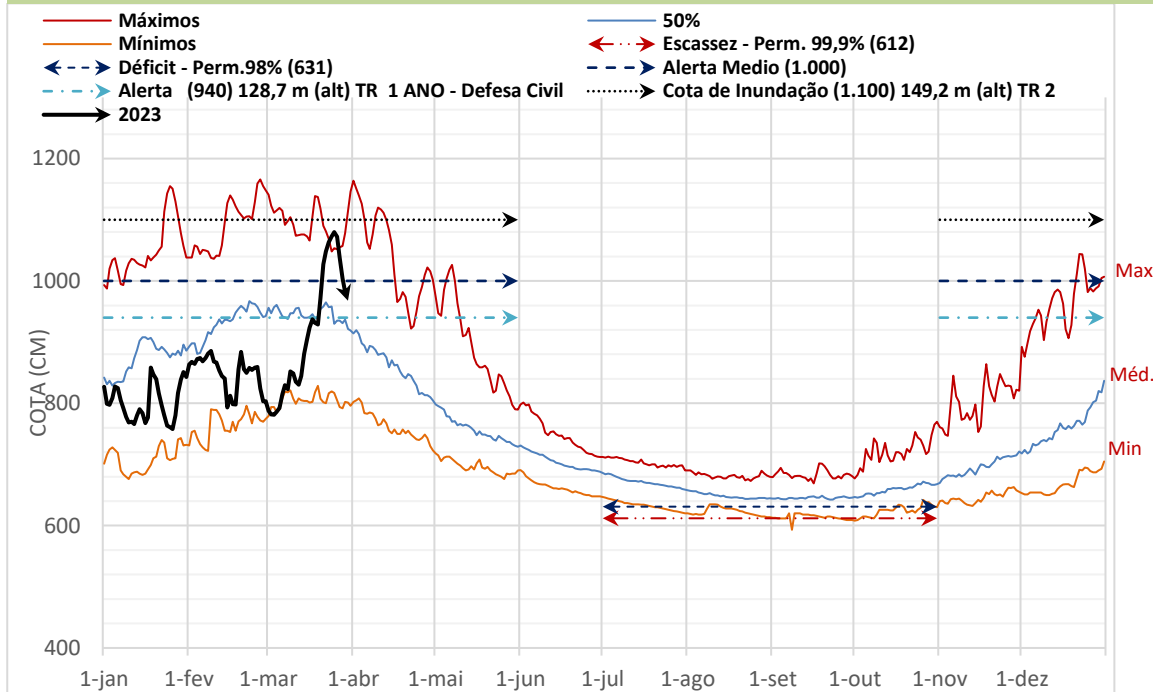
### ANÁLISE SIMPLIFICADA

No dia 03/04/2023, o Rio Jamari em Ariquemes se encontra ligeiramente abaixo (72 cm) da cota média histórica. **vide Gráfico 5.**

O acumulado de precipitação mensal do dia 01 a 31 de março de 2023, está sendo de 490,4 mm de chuvas (Gráfico 5.1), 65% acima da média mensal histórica (296,8 mm).



## 8. ESTAÇÃO FLUVIOMÉTRICA JI-PARANÁ - CÓDIGO 15560000



Fonte: organizado pela Sala de Situação - SEDAM com base nos dados da série histórica 1978 – 2017 disponíveis em: <http://mapas-hidro.ana.gov.br>

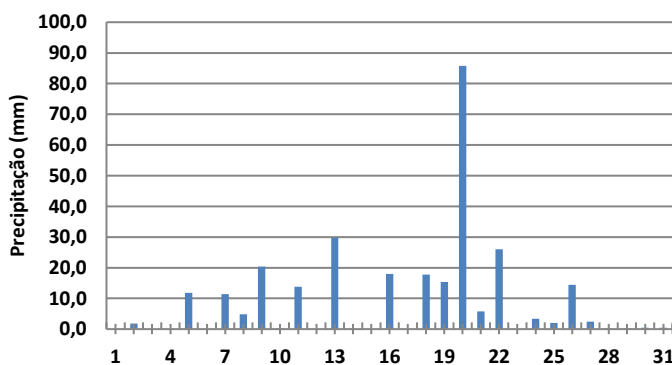
Gráfico6 - Monitoramento diário da cota do rio Machado, na coordenada geográfica de latitude 10,8736

leste e longitude 61,9356 oeste, Ponte Br-364, Ji-Paraná/RO.

### ANÁLISE TÉCNICA

**OBS: No dia 03/04/2023, as 11hs, as águas do Rio Machado, na Estação Ji-Paraná, se encontram no nível 8,89 m, ou seja, a 2,11 m abaixo da cota de atenção para inundação definida em 11,0 m. De acordo com a série histórica para o período, dia 03/04/2023, o nível máximo é de 11,40 m e o médio é de 9,13 m, ou seja, está a 2,51 m abaixo do nível máximo e a 24 cm abaixo do nível médio.**

Precipitação total diária (mm) - março 2023.



### ANÁLISE SIMPLIFICADA

No dia 03/04/2023, o Rio Machado em Ji-Paraná está a 2,56 m abaixo da cota média histórica do período, com tendência a elevação, conforme Gráfico 6.

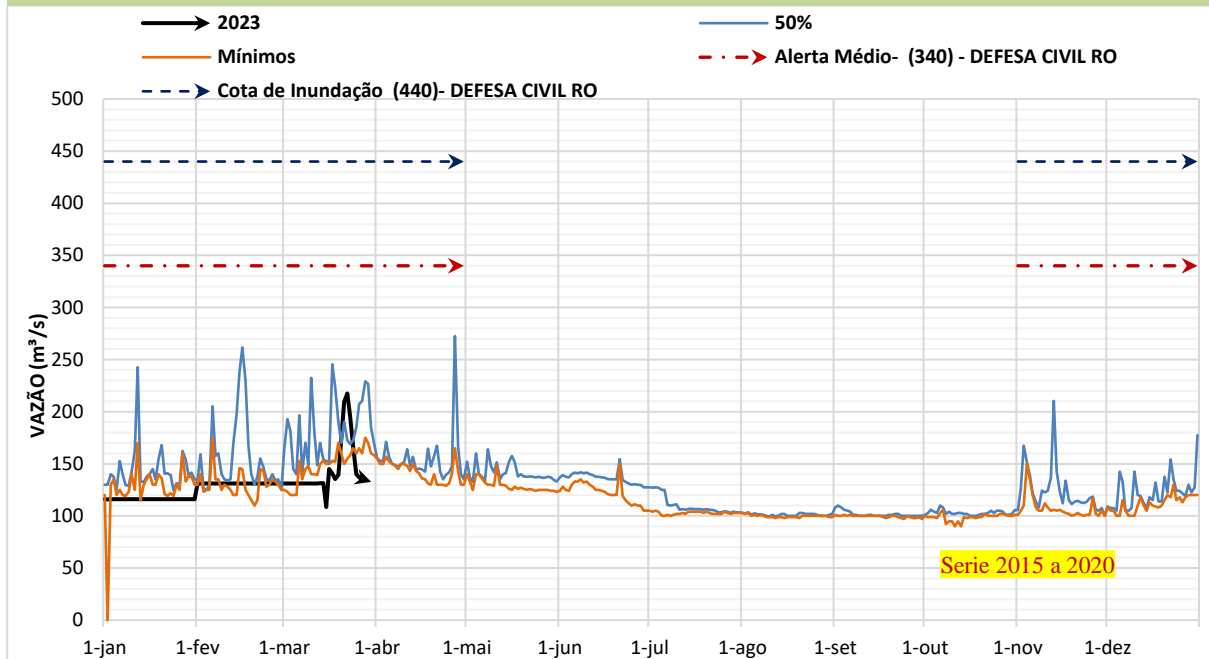
O acumulado de precipitação do dia 01 a 31 de março de 2023 e 286,4 mm, a 96 % da média histórica mensal (297 mm)

Gráfico6.1- Monitoramento da precipitação total diária, na estação meteorológica Ji-Paraná – código 1061001, no rio Machado, em Ji-Paraná - RO.

Fonte: organizado pela Sala de Situação - SEDAM com base nos dados disponíveis em: 1) <http://mapas-hidro.ana.gov.br>; 2) <http://sinda.crn2.inpe.br/PCD/SITE/novo/site/cidades.php?uf=RO>; 3) <http://www.sedam.ro.gov.br/index.php/simego>



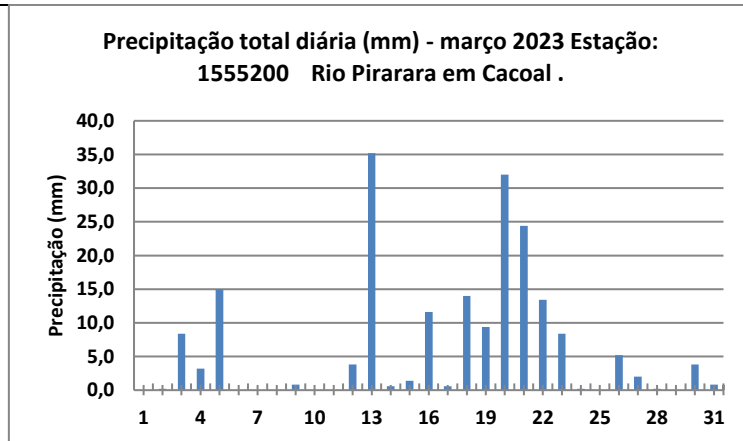
## 9. ESTAÇÃO FLUVIOMÉTRICA RIO PIRARARA EM CACOAL - CÓDIGO 15558200



Fonte: organizado pela Sala de Situação - SEDAM com base nos dados da série histórica 2015 – 2019 disponíveis em: <http://mapas-hidro.ana.gov.br>  
Gráfico7- Monitoramento diário da cota do rio Machado, na coordenada geográfica de latitude -11,44 leste e longitude -61,4408 oeste, em Cacoal/RO.

### ANÁLISE TÉCNICA

De acordo com a cota de alerta definida em 3,40 m, no dia 03/04/2023, as 11hs, as águas do Rio Pirarara, na Estação Cacoal, no município de Cacoal, se encontram no nível de 1,40 m, ou seja 2,00 m abaixo da cota de alerta para inundação. De acordo com a série histórica para o período, dia 03/04/2023, o nível máximo é de 1,56 m e o médio é de 1,53 m, ou seja, se encontra a 16 cm abaixo do nível máximo e a 13 cm abaixo do nível médio.



### ANÁLISE SIMPLIFICADA

No dia 03/04/2023, o Rio Pirarara em Cacoal se encontra a 13 cm abaixo do nível médio.

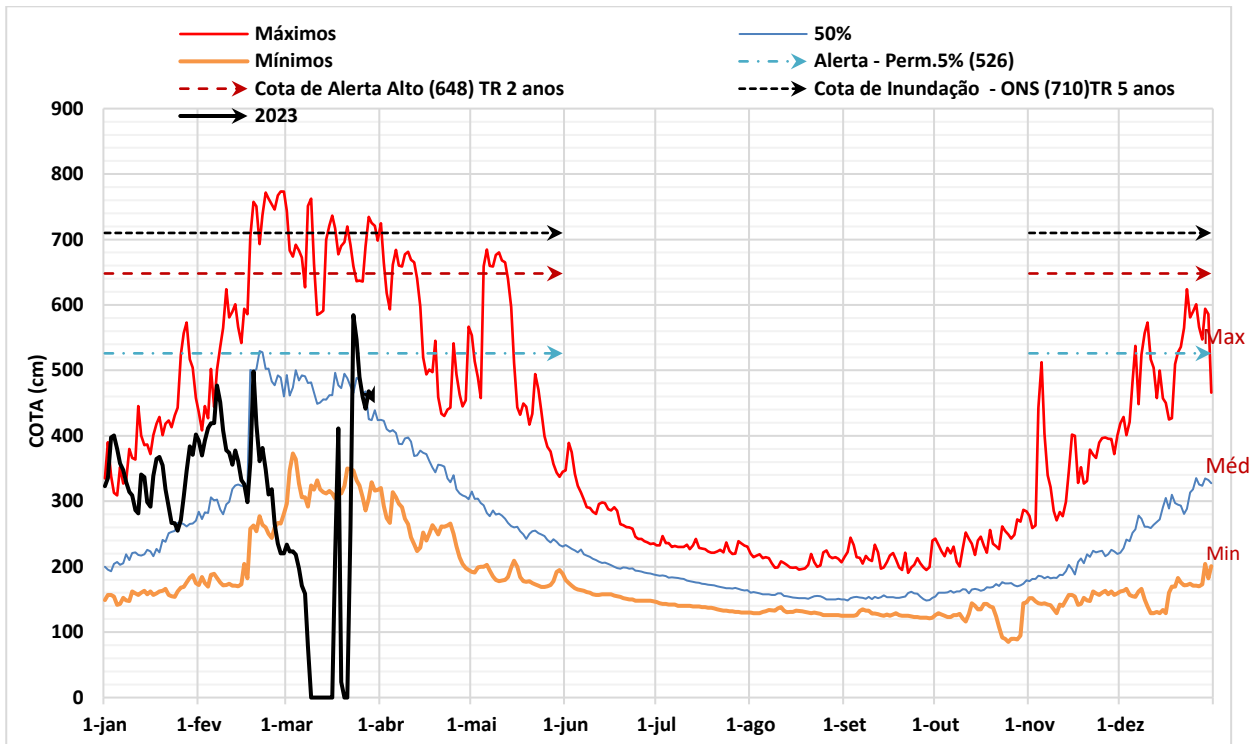
O acumulado de precipitação registrado entre os dias 01 a 31 de março de 2023, está sendo de 194,6 mm (dados corridos) mm de chuvas (Gráficos 7.1), está a 64% a cota média mensal histórica (288 mm).

Gráfico 7.1 - Monitoramento da precipitação total diária, na estação meteorológica de Cacoal – código 01161008, no rio Pirara, em Cacoal - RO.

Fonte: organizado pela Sala de Situação - SEDAM com base nos dados disponíveis em: 1) <http://mapas-hidro.ana.gov.br> ; 2) <http://sinda.crn2.inpe.br/PCD/SITE/novo/site/cidades.php?uf=RO>; 3) <http://www.sedam.ro.gov.br/index.php/simego>



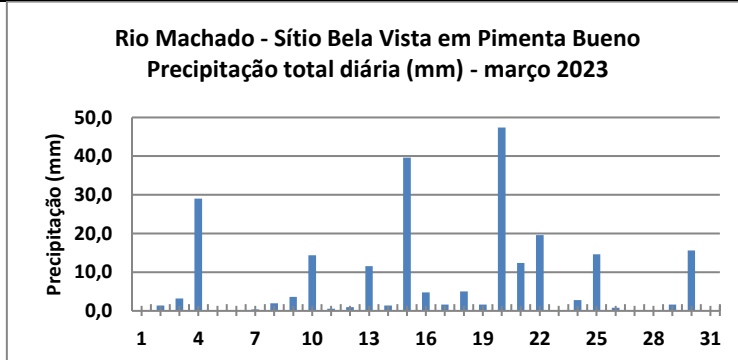
## 10. ESTAÇÃO FLUVIOMÉTRICA SÍTIO BELA VISTA - CÓDIGO 15559000



Fonte: organizado pela Sala de Situação - SEDAM com base nos dados da série histórica 1984 – 2017 disponíveis em: <http://mapas-hidro.ana.gov.br>

Gráfico 8- Monitoramento diário da cota do rio Machado, na coordenada geográfica de latitude 11,6225º leste e longitude 61,215º oeste, em Pimenta Bueno/RO (monitoramento de seca hídrica)

No dia 03/04/2023, as 11hs, as águas do Rio Machado, na Estação Sítio Bela Vista, em Pimenta Bueno, se encontram no nível de 4,53 m; **ou seja, está a 73 cm abaixo da cota de atenção para inundação definida em 5,26 m.** De acordo com a série histórica para o período, do dia 03 de março de 2023, o nível máximo é de 6,18 m e o médio é de 4,10 m, **ou seja, está a 1,65 m abaixo do máximo e a 43 cm acima do nível médio.**



### ANÁLISE SIMPLIFICADA

No dia 03/04/2023, o Rio Pimenta Bueno **está a 43 cm acima do nível da média histórica do período.** Gráfico 8.

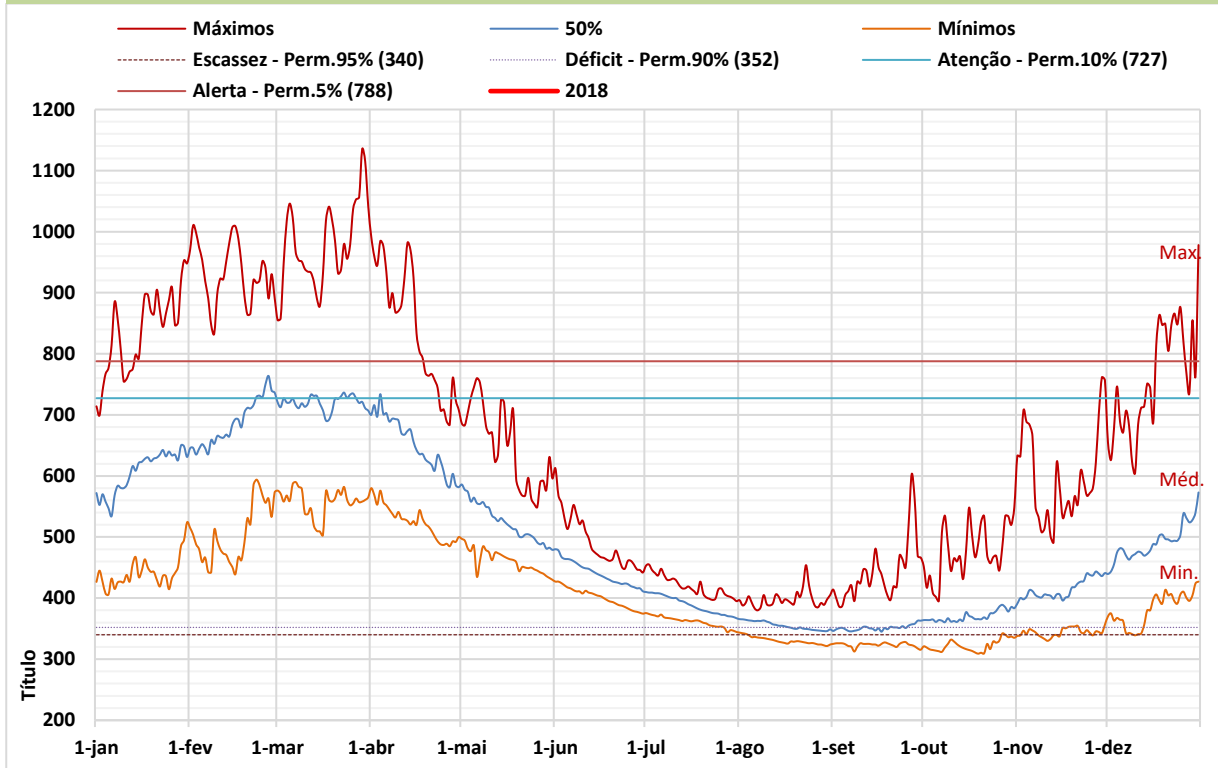
O acumulado mensal de precipitação registrado entre os dias 01 a 31 de março de 2023 está sendo de 236 mm (Gráficos 8.1). Portanto a 82 % da média mensal (285 mm)

**Gráfico 8.1** - Monitoramento da precipitação total diária, na estação meteorológica Sítio Bela Vista – código 01161004, no rio Machado, em Pimenta Bueno - RO.

Fonte: organizado pela Sala de Situação - SEDAM com base nos dados disponíveis em: 1) <http://mapas-hidro.ana.gov.br> ; 2) <http://sinda.cm2.inpe.br/PCD/SITE/novo/site/cidades.php?uf=RO>; 3) <http://www.sedam.ro.gov.br/index.php/simego>



## 11. ESTAÇÃO FLUVIOMÉTRICA JARU - CÓDIGO 15565000

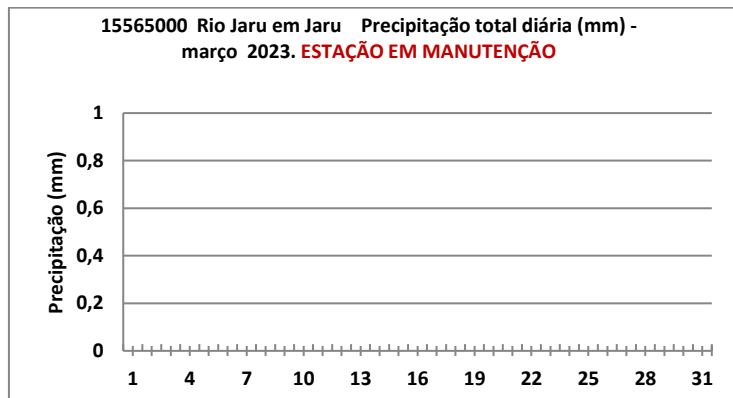


Fonte: organizado pela Sala de Situação - SEDAM com base nos dados disponíveis em: <http://mapas-hidro.ana.gov.br>

Gráfico 9 - Monitoramento diário da cota do rio Jarú, série histórica 1978 – 2017, na coordenada geográfica de latitude 10,4458° leste e longitude 62,4256° oeste, Ponte Br-364, Jarú/RO.

**No dia 03/04/2023, a Estação Jarú, no rio Jarú se encontra em Manutenção.**

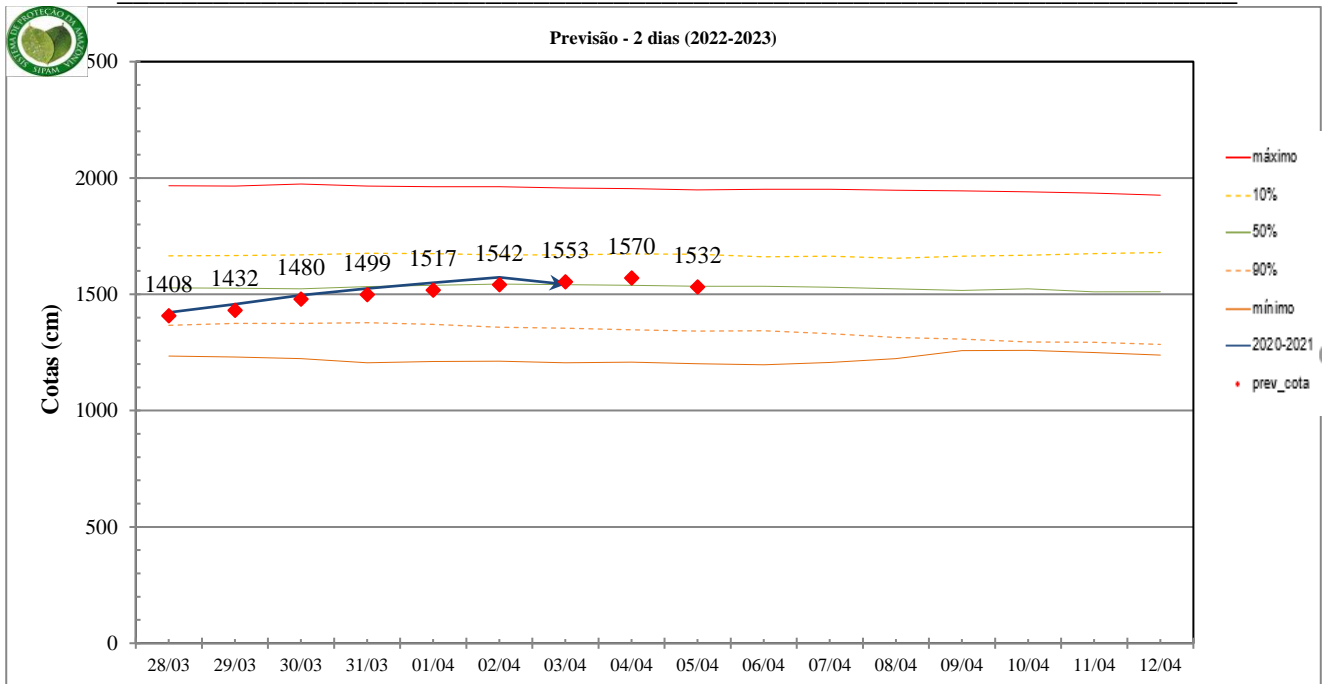
De acordo com a série histórica para o período, do dia 03 de abril de 2023, o nível máximo é de 9,44 m e o médio é de 6,97 m.



OBSERVAÇÕES :  
**ESTAÇÃO EM MANUTENÇÃO**

Gráfico - Monitoramento da precipitação total diária, na estação meteorológica Jarú, código 1062001, no rio Jarú, em Jarú - RO.





Fonte: Dados série histórica de nível: ANA/CPRM-REPO / Dados climatológicos: GPM/NASA/ Análise e gráficos : SIPAM

Gráfico 3a Previsão de cota do Rio Madeira em Porto Velho, na coordenada geográfica de latitude -8,7483 leste e longitude -63,9169 oeste, Ponte Br-319, Porto Velho/RO. **ANÁLISE TÉCNICA**

De acordo com o gráfico 3a, as cotas do Rio Madeira em **Porto Velho os valores o nível do Rio Madeira está abaixo da cota de atenção para inundação (15 m, fonte defesa civil)**. Em 03 de abril, apresentou cota de 15,43 m (observado) ficou abaixo da cota prevista. Segundo a simulação (previsão) de cota até o dia 05/abril (15,32 m) ficará abaixo da cota máxima para o período (19,49 m), e pouco acima média (15,38m), apresentando tendencia de declínio na cota do rio em Porto Velho no momento.

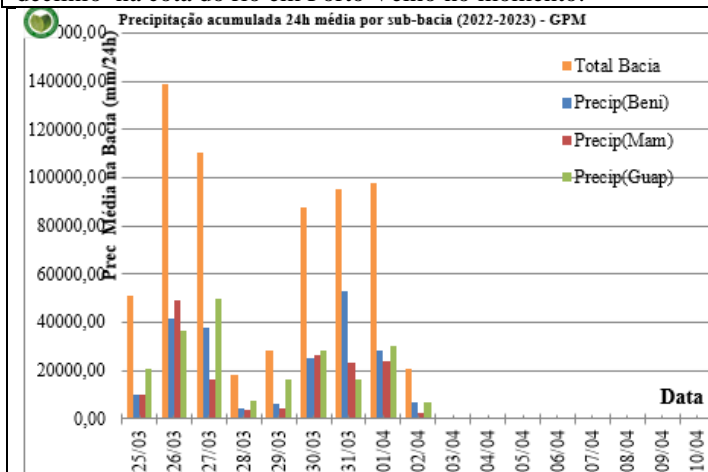


Gráfico 3b - Monitoramento Precipitação acumulada 24h média por sub-bacia (2020-2021)- GPM

**ANÁLISE SIMPLIFICADA:**

O acumulado de precipitação média na Bacia do Rio Madeira, gráfico 3b, revela que a precipitação entre os dias 01/04 a 02/04 o acumulado não foi suficiente para elevar a cota do Rio Madeira em Porto Velho. Tanto que as previsões para o dia 05 de abril é de manter o um pequeno declínio nos níveis do rio em Porto Velho. Como mostra os resultados apresentados no Gráfico 3a.



## 12. PRECIPITAÇÃO MÉDIA MENSAL E PREVISÃO CLIMATOLÓGICA

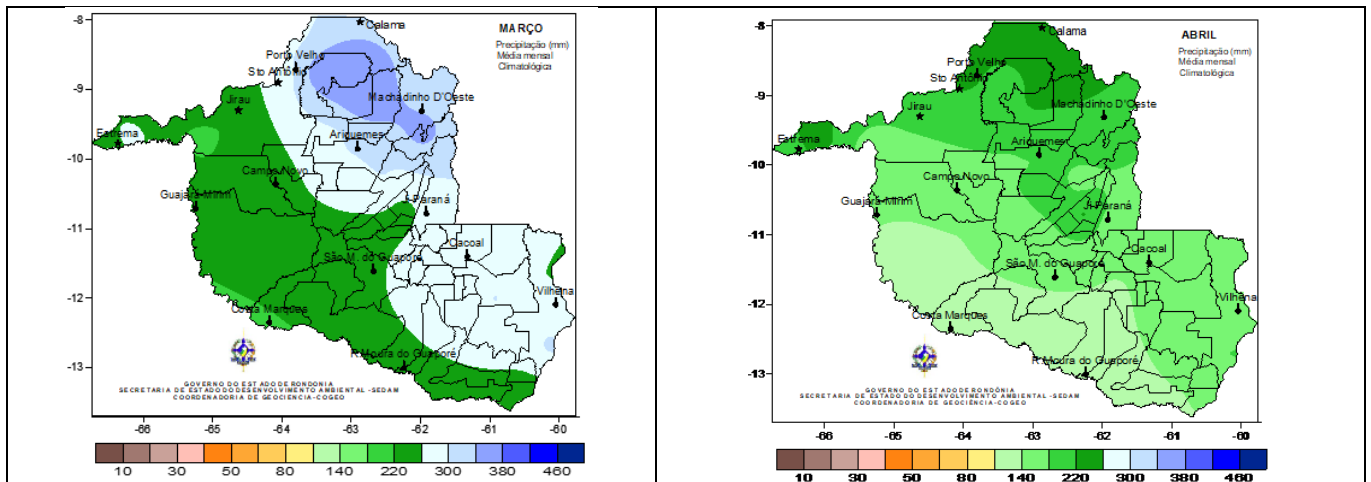


Fig. A- Climatologia de precipitação mensal , baseada no métodos dos Quantis - 1970 a 2011.

Fonte: Atualização da base do ZSEE-RO.

### Previsão probabilística para – Abril 2023 (modelo rodado em março 2022)

A previsão probabilística de chuva para o Estado de Rondônia, em abril 2023, segundo mostra o mapa na Figura B (dados do INMET organizados pela SEDAM); o setor sul e sudoeste, do Estado apresenta uma probabilidade de 40 a 45 % de ficar abaixo da média histórica. O setor noroeste do Estado apresenta uma probabilidade em mais de 60 % de ficar acima da média histórica, nas demais regiões de ficar na 50 a 60% de ficar acima da média. Ressalta-se que o mês de abril segundo Figura A, apresenta um total médio histórico de precipitação variando de 140 a 240 mm ao longo de Rondônia, **portanto a previsão de precipitação na maior parte do Estado de ser entorno da média a acima da média histórica .**

Fonte: INMET/ Organizado pela SEDAM

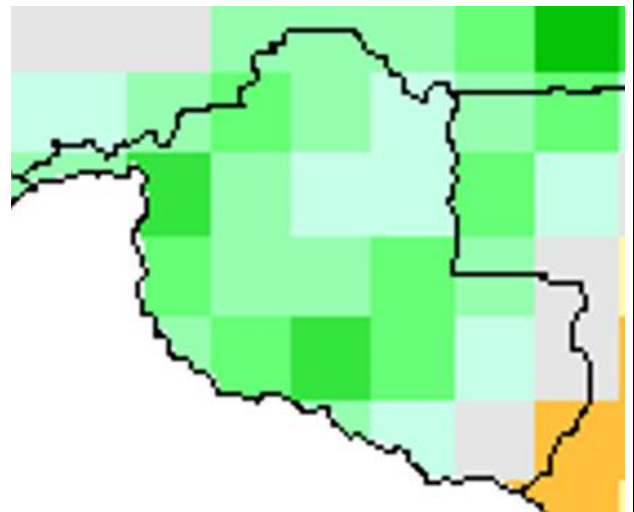
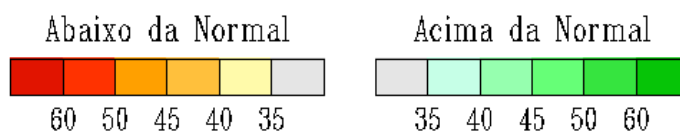


Figura B – previsão probabilística de chuva para o Estado de Rondônia Fonte: Instituto Nacional de Meteorologia (INMET) [http://www.inmet.gov.br/porta/index.php?r=clima/prev\\_estocastica](http://www.inmet.gov.br/porta/index.php?r=clima/prev_estocastica)

Probabilidade (%) da Categoria mais Provável, desconsiderando-se a Normal



### Condições atuais de tempo e clima para o monitoramento hidrológico

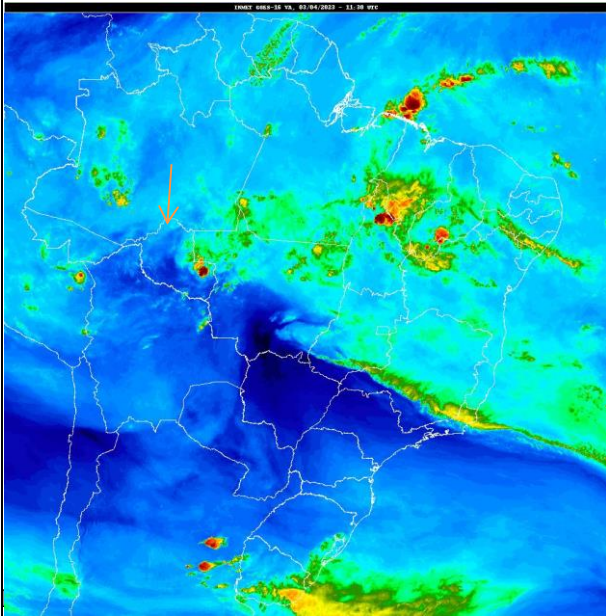


Figura 1 – satélite GOES, VA 03/04/2023 – 11:40 UTC  
Fonte: <https://satelite.inmet.gov.br/N>

No dia 03/04 em Porto Velho, segundo o SIPAM, a previsão é de céu variando de parcialmente nublado a nublado com pancadas de chuvas e trovoadas isoladas.

Considerando a Fig. 1, dia 3 de abril as 7 h locais, no momento registado chuvas isoladas no extremo leste do Estado.

No dia 03/04 até as primeiras horas do dia 04/04 previsão de pancadas de chuvas isoladas entre a tarde e anoite no setor norte do Estado; nas demais regiões chuvas fracas e isoladas. Segundo as Figuras 1, 2 e 3 (modelo Cosmo 7km x 7km do INMET)

Para o restante do período do dia 04/04 previsão de chuvas de moderadas no setor nordeste e extremo norte (manchas em verde escuro) do Estado, nas demais regiões chuvas fracas e isoladas segundo (Figura 4); em 05/04 chuvas moderadas no extremo norte e oeste do Estado; nas demais pancadas de chuvas entre a tarde e à noite ; segundo a Figura 5 (cosmo7km x 7km do INMET).

As Fig 2 a 3. Representa a previsão de precipitação acumulada de 6 em 6h, resultantes do modelo Cosmo/INMET (7 x 7) km.

A Fig.4 a 5. Representa a previsão de precipitação acumulada a cada 24h, elas são resultadas do modelo Cosmo 7km x 7km do INMET

### Previsão de precipitação acumulada 6h [mm] INMET /

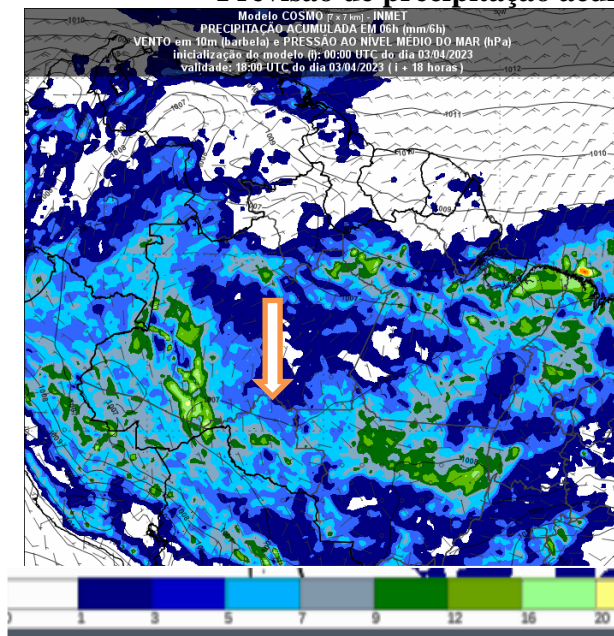


Figura 2 – Previsão do tempo no Estado de Rondônia para o dia 03/04/2023 as 18UTC

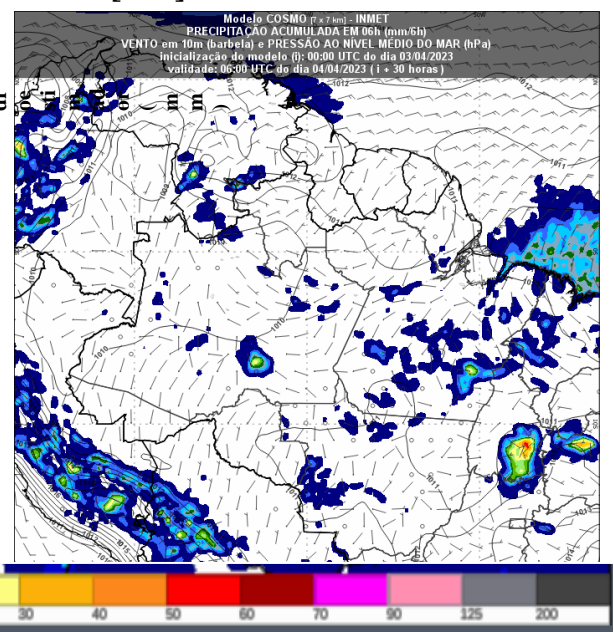


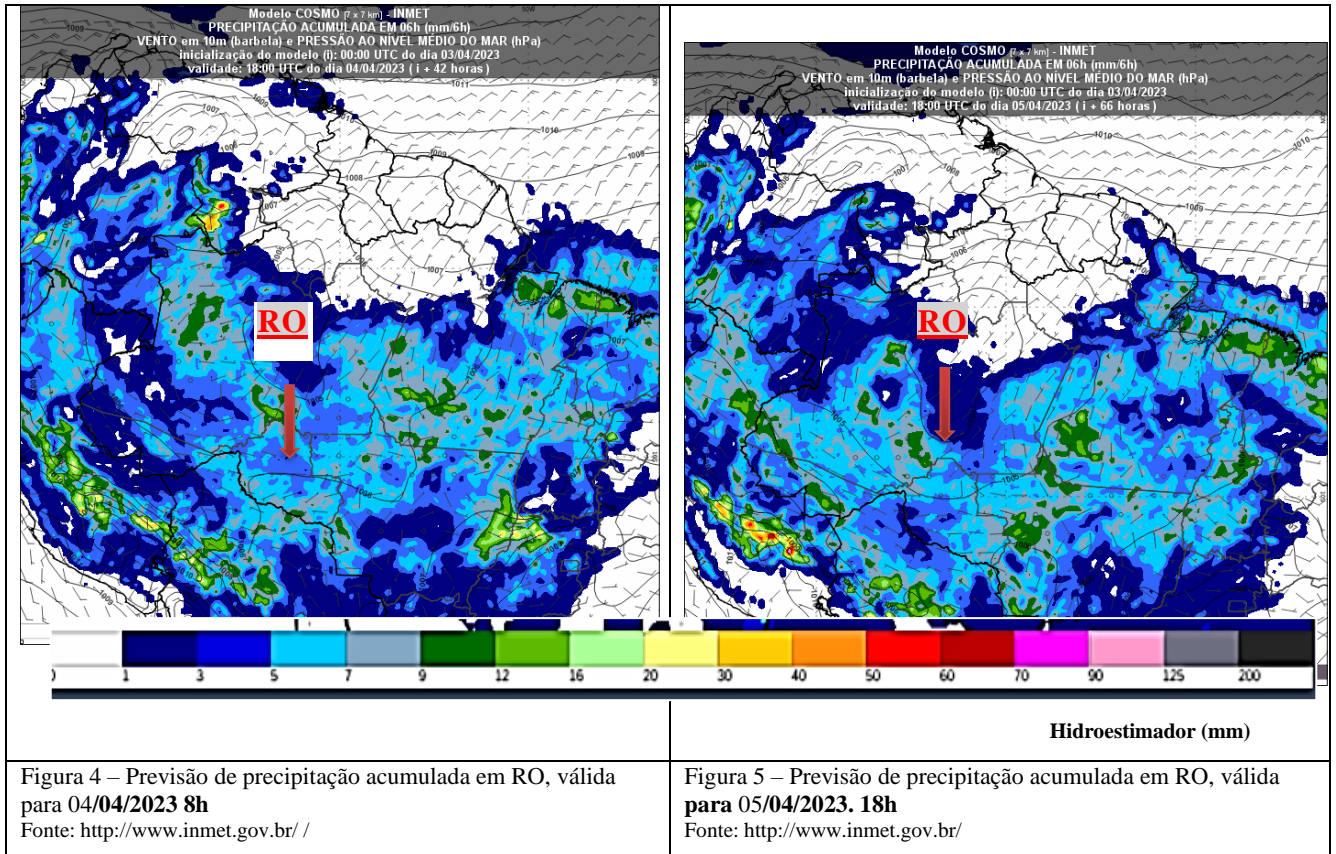
Figura 3 – Previsão do tempo no Estado de Rondônia para o dia 04/04/2023 as 06 UTC

**OBSERVAÇÃO** :A classificação do tipo de chuva seguiu a metodologia adotada pelo Instituto Nacional de Meteorologia (INMET) citado por GOVEA et. Al (2018)<sup>1</sup>, cuja precipitação diária foi dividida nas seguintes classes: chuvisco (0,1 a 2,5 mm), chuva fraca (2,5 a 10,0 mm), chuva moderada (10,0 a 15,0 mm), chuva relativamente forte (15 a 25mm) chuva forte (25,0 a 50,0 mm) e chuva extrema (acima de 50 mm).





### Previsão de precipitação acumulada 6h [mm] INMET (modelo COSMO 07 km)



**AVISO IMPORTANTE:** Boletim elaborado pela SEDAM. A utilização das informações contidas neste boletim é de completa responsabilidade do usuário.

Os produtos apresentados nesta página não podem ser usados para propósitos comerciais a não ser que o usuário tenha uma autorização por escrito da SEDAM – RO não dá nenhuma garantia em relação a estes produtos. Em nenhum caso o SEDAM – RO pode ser responsabilizado por danos especiais, indiretos ou decorrentes, ou nenhum dano vinculado ao que provenha do uso destes produtos.

<sup>1</sup>Gouvea, Regina Luiza et.al. Análise de frequência de precipitação e caracterização de anos secos e chuvosos para a Bacia do Rio Itajaí. Revista Brasileira de Climatologia ISSN: 2237-8642 (Eletrônica), Junho 2018.  
<https://revistas.ufpr.br/revistaabclima/article/download/55276/35181>